

医療と介護で、地域の安全・安心に尽くしたい

平成29年5月22日

ふくふく通信 No.16

発行 常岡病院広報委員会 ☎072-772-0531

法人理念 患者様・利用者様本位の科学的根拠に基づいた良質な医療・介護サービスの提供

基本方針

- 私たちは、患者様・利用者様の安全・安心・信頼を得る為に専門職の義務として医療知識の習得、医療技術の研鑽に努めます。
- 私たちは、地域に根ざした病院を目指し病棟連携、病診連携を図ります。
- 私たちは、患者様、利用者様に満足していく説明と情報開示を行います。
- 私たちは、患者様、利用者様の権利を尊重し、自立への支援に努めます。
- 私たちは、患者様・利用者様満足の向上を目指して継続的改善を実践します。



「地域包括ケア病棟」とは

「地域包括ケア病棟」は、大きな病院で急性期治療を終えたが、在宅復帰するにはもう少し治療やリハビリテーションを続ける必要がある方、肺炎やけが、衰弱などで在宅生活が困難になり入院治療が必要になった方が在宅復帰を目指し60日を上限に入院する病棟です。「住み慣れた地域で自分らしい生活を人生の最後まで続けたい」と願う患者さまを支える「地域包括ケアシステム」を担う病棟で、

(1)急性期からの受け入れ

(2)在宅生活復帰支援

(3)緊急時の受け入れとい

う3つの機能

「地域包括ケア病棟」とは

「地域包括ケア病棟」は、大きな病院で急性期治療を終えたが、在宅復帰するにはもう少し治療やリハビリテーションを続ける必要がある方、肺炎やけが、衰弱などで在宅生活が困難になり入院治療が必要になった方が在宅復帰を目指し60日を上限に入院する病棟です。「住み慣れた地域で自分らしい生活を人生の最後まで続けたい」と願う患者さまを支える「地域包括ケアシステム」を担う病棟で、

生活復帰支援(3)緊急時の受け入れとい

う3つの機能

(1)急性期からの受け入れ

(2)在宅生活復帰支援

(3)緊急時の受け入れとい

う3つの機能

能を持っています。当院では25床が新しく開設されました。

従来の病棟と違う点

今までの医療療養病棟では医療区分という病状の基準があり、これに該当しない方は入院受け入れが難しい場合がありますが、地域包括ケア病棟ではこのような制限はありません。また、当病棟では1人の看護師が13人の患者さまを受け持つ、より手厚い人員体制となり、在宅復帰を目指す患者さまを幅広く受け入れることができるようになりました。急性期の病院と比べ、短期間で自宅に帰されることはなく安心して治療やリハビリが続けられます。

今後当院では、早期の在宅復帰を目指す方は地域包

今後当院では、早期の在宅復帰を目指す方は地域包

能を持っています。当院では25床が新しく開設されました。

従来の病棟と違う点

今までの医療療養病棟では医療区分という病状の基準があり、これに該当しない方は入院受け入れが難しい場合がありますが、地域包括ケア病棟ではこのような制限はありません。また、当病棟では1人の看護師が13人の患者さまを受け持つ、より手厚い人員体制となり、在宅復帰を目指す患者さまを幅広く受け入れることができるようになりました。急性期の病院と比べ、短期間で自宅に帰されることはなく安心して治療やリハビリが続けられます。

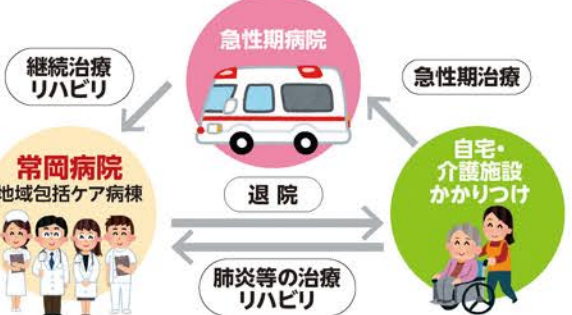
今後当院では、早期の在宅復帰を目指す方は地域包

能を持っています。当院では25床が新しく開設されました。

従来の病棟と違う点

今までの医療療養病棟では医療区分という病状の基準があり、これに該当しない方は入院受け入れが難しい場合がありますが、地域包括ケア病棟ではこのような制限はありません。また、当病棟では1人の看護師が13人の患者さまを受け持つ、より手厚い人員体制となり、在宅復帰を目指す患者さまを幅広く受け入れることができるようになりました。急性期の病院と比べ、短期間で自宅に帰されることはなく安心して治療やリハビリが続けられます。

今後当院では、早期の在宅復帰を目指す方は地域包



地域包括ケア病棟は、医療、介護のサポートが必要な方の、在宅への復帰を支援する病棟です

対象となる患者さまの一例

- 急性期病院での治療後、もう少し治療やリハビリが必要な方
- 在宅・介護施設で生活されている方で、肺炎・尿路感染症・骨折などで入院治療やリハビリが必要な方
- 慢性期の定期的な抗悪性腫瘍剤治療を受けられる方
- 糖尿病の教育入院
- 医療必要度が高く介護施設等では対応困難な方の一時受け入れなど

上記のようにさまざまな状況で入院加療が必要な方に柔軟に対応いたします。



地域包括ケア病棟が開設されました!

2017年4月より常岡病院に「地域包括ケア病棟」が開設されました。医療や介護が必要になった方が、住み慣れた地域で暮らせるよう支援する病棟です。これにより、これまで以上に幅広い患者さまのお役に立てる病院になることを目指します。

ふくふくピックス

春の畑びらき

4月2日(日)、伊丹市東野にある畑びらきのために、有志が集まりました。豊明会グループがお借りしているのは、久保さまの畑の一部(3畝)です。無農薬での畑づくりにこだわっておられるオーナーの久保さまの手助けもあり、畑は順調に耕され、無事、種まきを終わりました。初めての作物は、じゃがいもと二十日大根。収穫が楽しみです!

畑のオーナー久保さまと、ご家族、スタッフの皆さま

通所リハがますます充実!

リハビリテーション科 理学療法士 管理者 仲谷 麻美

2年前に開所した、常岡病院の通所リハビリテーションは、おかげさまで順調に運営しております。今後は、さらに皆さまのお役に立てるよう、受け入れ人数の幅を広げ、より多くの方にご利用いただけるよう計画中です。地域の皆さまが、いつまでも元気に暮らせるように、今後も充実を図ってまいりますので、何とぞよろしくお願いいたします。

編集後記

いつの間にか桜も散って季節が変わり、もう初夏の気候となりました。今年の桜は開花が遅く、やっと咲いたと思ったら雨で散って...と、残念な思いをした人も多かったのではないのでしょうか。そんなお天気とは裏腹に、4月1日に開催された豊明会グループの入社式は、10名の新しい仲間を迎え、明るく希望に満ちたものになりました。今回のふくふく通信には、新入職員たちの今後の目標と、先輩たちの応援メッセージを掲載しています。どんな人にも新人時代があったはず。新入職員を迎えるこの季節は、初心に戻るよい機会です。皆さんの新人時代は、どんなふうでしたか? 次回17号は10月発行を予定しています。

外来診療担当医案内表 都合により担当医が変更になる場合がありますが、ご了承くださいませ。

	月	火	水	木	金	土
内科	午前診 9:00~12:45	常岡 堀尾	堀尾	常岡	堀尾	常岡
	午後診 14:00~16:30	※皮膚科 片山(浮)	太田	※皮膚科 片山(浮)	政田 または 矢嶋	堀尾
外科	午前診 9:00~12:45	整形外科 中村	中院	整形外科 中村	中院	整形外科 中村
	午後診 14:00~16:30	中院	整形外科 中村	前田 (第1-3-5) 梶田 (第2-4)	中院	形成外科 千田

※2017年4月1日現在。

主な検査・機器

- 単純X線 ●全身CT
- 全身MRI ●脈波検査
- 心臓・腹部超音波検査
- 上部消化管内視鏡検査
- 心電図 ●ホルター心電図
- 簡易睡眠ポリグラフ
- 肺機能検査 ●骨密度

医療法人社団 豊明会

常岡病院

〒664-0857 伊丹市行基町2丁目5番地

☎072-772-0531

阪急伊丹駅より徒歩5分・JR伊丹駅より徒歩15分

QJ01464/ISO9001
2005年5月
ISO9001 認証取得

